



FORUM D'AIX-MARSEILLE
des groupes internationaux



COMMENT LES GROUPES INTERNATIONAUX FONT DES MÉTROPOLIS DES ACCÉLÉRATEURS DE LEURS TRANSITIONS ?

1P PROVENCE
PROMOTION
the Invest in Provence agency

IZA

SYNTHÈSE | ÉDITION 2025

ECOLAB

LES JARDINS
DE GALLY
SUD-EST

LAMETROPOLE
AIX-MARSEILLE-PROVENCE

LaProvence.

SIEMENS

pba

Steelcase

- 4 **Comment faire des métropoles des catalyseurs de l'innovation et de l'investissement dans l'IA ?**
- 6 **Les hubs portuaires : leviers d'investissement et accélérateurs des transitions industrielles**
- 9 **Territoires et entrepreneurs internationaux face aux limites planétaires : le cas de l'eau**
- 10 **Conclusion**



Intervenants de la 4^e édition du Forum d'Aix-Marseille des groupes internationaux

Selon le Baromètre EY de l'attractivité 2025, la France consolide sa position de leader européen en matière d'investissements directs étrangers (IDE) pour la sixième année consécutive.

L'analyse de ces résultats démontre une montée en puissance des métropoles françaises. Avec 36 IDE attirés en 2024, la Métropole Aix-Marseille-Provence s'est hissée à la 2^e place du classement (en dehors de Paris) juste derrière Lyon (48).

Cette dynamique est confortée par une étude d'EY auprès de 200 dirigeants d'entreprises étrangères. Interrogés sur les territoires qu'ils estiment les plus prometteurs en termes d'investissements pour les trois prochaines années, Aix-Marseille-Provence arrive en deuxième position (37 %), juste derrière Lyon (40 %) et loin devant Lille (20 %).

Un changement de paradigme est bel et bien à l'œuvre. Le regard des investisseurs étrangers s'élargit, et l'attractivité économique d'Aix-Marseille en est aujourd'hui l'une des plus belles démonstrations.

Construire l'attractivité de la France avec les métropoles

Pour rester compétitive, la France doit non seulement préserver sa stabilité politique – essentielle pour maintenir la confiance des investisseurs étrangers – mais aussi relever plusieurs défis majeurs. Parmi eux : l'intégration de l'intelligence artificielle, la réussite des transitions industrielles et la mise en place d'une gestion plus durable des ressources.

Ces enjeux ont été au cœur des débats du Forum d'Aix-Marseille où dirigeants d'entreprises étrangères, experts et décideurs publics ont échangé sur les leviers à mobiliser afin de consolider la position de la France – et des territoires comme Aix-Marseille-Provence – dans la compétition européenne et internationale.

COMMENT FAIRE DES MÉTROPOLIS DES CATALYSEURS DE L'INNOVATION ET DE L'INVESTISSEMENT DANS L'IA ?

À l'heure où l'intelligence artificielle redessine les rapports de force mondiaux, seules les métropoles capables d'agir dès maintenant tireront leur épingle du jeu. Former les talents, attirer les innovateurs et fédérer un écosystème solide deviennent des conditions indispensables pour rester dans la course.

Marseille dispose déjà de nombreux atouts : une position géographique stratégique, des infrastructures numériques de haut niveau qui en font le 6^e hub numérique mondial et un vivier de compétences avéré. Ces atouts réunis offrent un avantage décisif à la métropole pour développer des clusters de services IA.



Accélérer l'adoption de l'IA pour renforcer la compétitivité

Doris Birkhofer, Présidente France de **Siemens**, a introduit la thématique de l'IA en soulignant l'enjeu majeur qu'elle représente pour la compétitivité des entreprises. Les usines génèrent aujourd'hui des volumes considérables de données, mais seule une petite partie est réellement structurée et exploitable. Nombre d'industriels n'identifient pas encore le potentiel de l'IA, d'où la nécessité pour les grands groupes de montrer des cas d'usage concrets et accessibles.

Le partenariat conclu entre Siemens et GravitHy en est une parfaite illustration : la construction de la future usine de production d'acier décarboné s'appuie sur des outils digitaux intégrant l'IA.

Avec l'ensemble des projets industriels en cours et son positionnement géographique, Aix-Marseille a le potentiel de devenir un hub majeur de l'innovation industrielle et de l'IA appliquée.

Marseille, hub stratégique de l'IA : innovation, formation et coopération entre acteurs locaux

« Marseille est idéalement placée sur la route de la soie des télécoms », a rappelé Sami Slim, CEO de **Telehouse France**, pionnier mondial du data center et filiale du japonais KDDI.

Ses 18 câbles sous-marins et son énergie décarbonée en font une porte d'entrée stratégique pour l'Europe, l'Afrique et l'Asie. Telehouse a annoncé 1 milliard d'euros d'investissement en France, dont une part significative dans les Bouches-du-Rhône avec 200 emplois à la clé.

Pour François Hoehlinger, Senior Director de **Plug and Play France**, « La Métropole Aix-Marseille-Provence peut devenir une plateforme d'atterrissage technologique ».

Plug and Play, présent dans plus de 50 pays, ouvrira prochainement à Marseille un Tech Center IA dédié à l'industrie et au sport. Son ambition : connecter les start-ups africaines, américaines aux entreprises européennes tout en renforçant les coopérations locales.

Pour François Hoehlinger et Sami Slim, la coopération entre acteurs de toutes tailles - grands groupes, ETI, PME, start-ups - reste le véritable accélérateur de l'innovation territoriale.



Intervenants de la table ronde IA animée par Jérôme Tichit, BFM Business.
De g. à d. : Sami Slim, CEO de Telehouse France, Hervé Montazeaud, Country Head France d'Infosys, Laurence Bricteux, responsable du programme d'accélération de KEDGE Entrepreneurship, Jérôme Tichit, journaliste chez BFM Business et François Hoehlinger, Senior Director de Plug and Play France



INTELLIGENCE
ARTIFICIELLE

La valeur de l'IA réside également dans sa capacité à transformer concrètement les organisations et il est essentiel d'acculturer l'ensemble du tissu économique, en particulier les TPE et PME :

« Tous les collaborateurs doivent être accompagnés dans le développement de leurs compétences », a souligné Laurence Bricteux, responsable du programme d'accélération de **KEDGE Entrepreneurship** et formatrice en IA générative.

Hervé Montazeaud, Directeur Général France d'**Infosys**, entreprise de services du numérique (ESN) indienne, a partagé ce constat sur l'importance de l'accompagnement et de la formation des collaborateurs : dans son entreprise, 275 000 personnes ont déjà été formées à l'IA, dont une partie sur des modules dédiés à l'IA responsable.

Lors de la table ronde, il a été rappelé que le territoire dispose d'une base solide en matière de formation avec l'École 42, Aix-Marseille Université (AMU), La Plateforme, KEDGE BS et Simplon.

L'offre locale de compétences en IA continue de se développer. Plusieurs grands projets sont en cours (Theodora, Oréus AI) pour accompagner cette transformation.

Pour Hervé Montazeaud, la formation doit également favoriser l'inclusion. Le programme d'Infosys IA pour tous, mené avec le collectif *Les Entreprises pour la Cité*, initie collégiens et publics éloignés aux métiers du numérique.

De son côté, Telehouse forme en trois mois des techniciens de data centers en collaboration avec l'association *Les Plombiers du numérique*.

Marseille, 6^e hub numérique mondial

Avec **18 câbles sous-marins et 16 data centers**, Aix-Marseille est l'un des principaux points d'entrée du trafic numérique mondial. Grâce à ces infrastructures, **la métropole est directement connectée à 57 pays et à plus de 5,3 milliards de personnes** dans le monde, et se classe au 6^e rang mondial pour la connectivité numérique (source TeleGeography). Pour une entreprise à vocation internationale, cette connectivité est exceptionnelle, garantissant des échanges de données à moindre coût, rapides et sécurisés.

LES HUBS PORTUAIRES : LEVIERS D'INVESTISSEMENTS ET ACCÉLÉRATEURS DES TRANSITIONS INDUSTRIELLES

Les acteurs majeurs de l'acier et du ciment bas-carbone, de l'énergie, et de la logistique, voient en Fos-sur-Mer un véritable catalyseur pour concilier compétitivité et neutralité carbone. La combinaison unique d'un port de grande envergure – premier port de France – d'un tissu industriel historique et d'une forte concentration de projets de décarbonation et de solutions énergétiques attire une nouvelle génération d'investisseurs internationaux.



Marseille-Fos, à l'avant-garde d'une nouvelle dimension industrielle

Comme l'a rappelé Christine Cabau Woehrel, EVP Assets & Operations de **CMA CGM**, les hubs portuaires se distinguent par des infrastructures de premier plan et par une forte concentration d'acteurs, capables de consolider les flux et d'orchestrer des chaînes logistiques complètes. Alors que **90% du commerce mondial transite par la mer, Marseille Fos bénéficie d'atouts majeurs : un positionnement stratégique, un vaste domaine foncier et un hinterland connecté.** En renforçant les liaisons fluviales et ferroviaires, l'axe Méditerranée-Rhône-Saône (MeRS) fera du territoire un hub encore plus attractif pour les investisseurs internationaux.

Ce point de vue est pleinement partagé par Vincent Sadé, Vice-Président de **Prologis France**, qui considère Fos-sur-Mer comme « *l'un des territoires les plus prometteurs pour le développement logistique en Europe* ». Le groupe, premier acteur mondial de l'immobilier logistique, y investira une partie de son plan d'un milliard d'euros, misant sur un hub multimodal et un foncier encore disponible. La dynamique locale est forte, mais des freins demeurent au niveau national, notamment la lenteur administrative et l'instabilité réglementaire et fiscale. Selon lui, « *le territoire dispose d'une capacité de développement énorme si la France parvient à accélérer les procédures et à stabiliser le cadre réglementaire* ».

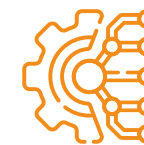
Conor O'Riain, Directeur Général de l'entreprise irlandaise **Ecocem**, leader des ciments bas carbone, voit dans Fos-sur-Mer un levier essentiel pour verdier le secteur du béton, responsable de 7 % des émissions mondiales de CO₂. Après un premier investissement de 8 millions d'euros, l'entreprise prévoit d'investir 50 millions d'euros supplémentaires à Fos et à Dunkerque où elle est également implantée : « *Fos-sur-Mer réunit tous les critères : connexion internationale, ligne TGV, et surtout infrastructures portuaires permettant l'importation et l'exportation des matériaux nécessaires à notre activité* ». Mais là encore, la lenteur des cadres normatifs français et européen freine l'innovation.



DÉCARBONATION



FONCIER



CONNECTIVITÉ



Table ronde sur les hubs portuaires. Intervenants de g. à d. : Sergio Muiño Bové, Directeur des Relations Publiques de Rhône Énergies, Vincent Sadé, Vice-Président de Prologis France, José Noldin, Président et co-fondateur de GravitHy, Conor O'Riain, Directeur Général de l'entreprise irlandaise Ecocem

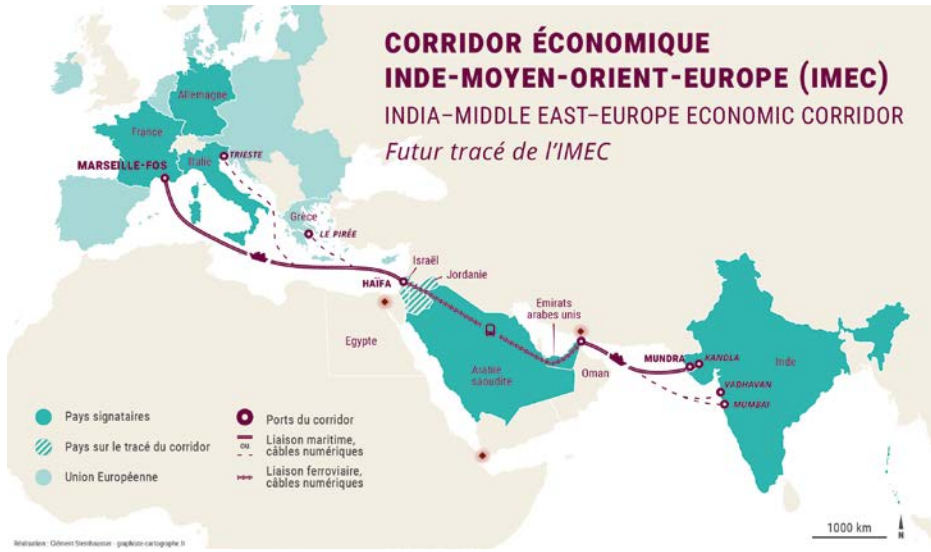
L'ampleur du projet GravitHy donne la mesure du potentiel industriel du site de Fos : 2 milliards d'euros d'investissement pour produire dès 2029 deux millions de tonnes de fer décarboné (DRI) par an – soit l'équivalent d'une tour Eiffel quotidienne.

« *Le choix de Fos s'est imposé après une étude mondiale, pour ses atouts fonciers, portuaires et énergétiques. Cependant la clé reste l'accès à une électricité décarbonée en quantité suffisante* », a expliqué José Noldin, Président et co-fondateur de **GravitHy**.

L'entreprise vise 500 emplois directs et un milliard d'euros de chiffre d'affaires, à condition d'obtenir « des signaux concrets, de la clarté et une stabilité du cadre réglementaire ».

Sergio Muiño Bové, Directeur des Relations Publiques de **Rhône Énergies**, joint-venture entre le groupe suisse Trafigura et la société américaine Entara, incarne la continuité entre industrie fossile et transition énergétique. La raffinerie de Fos, qui emploie 300 personnes directement et 150 indirectement, investit chaque année 10 à 15 millions d'euros pour moderniser ses installations. Elle se projette désormais dans la production d'énergie décarbonée tout en maintenant la compétitivité du site.

Fos-sur-Mer réunit tous les critères : connexion internationale, ligne TGV, et surtout infrastructures portuaires »



Réinventer les grands axes économiques mondiaux : IMEC et MeRS

Les corridors IMEC et MeRS renforcent le positionnement de la France, et plus particulièrement de la Métropole Aix-Marseille-Provence, comme un carrefour stratégique des flux internationaux reliant l'Europe, le Moyen-Orient et l'Asie.



Gérard Mestrallet, envoyé spécial du président de la République pour l'IMEC, a rappelé le soutien du gouvernement et souligné que « dans un contexte marqué par de multiples conflits et des tensions géopolitiques, où les échanges de données numériques croissent de manière exponentielle, le développement d'une nouvelle route commerciale, plus sûre, plus rapide, plus économique et plus verte, telle que l'IMEC, est une opportunité formidable ». Il a ajouté que « le Port, qui bénéficie d'un prolongement naturel avec la vallée du Rhône reliée à la Saône et au nord de l'Europe, et même à la Grande-Bretagne grâce au tunnel sous la Manche, a des atouts à défendre ».



Christophe Castaner, Président du Conseil de surveillance du Port de Marseille Fos, a réaffirmé cette ambition en indiquant que le Port souhaite apporter « des réponses multiples, concrètes et pertinentes aux armateurs comme aux investisseurs internationaux ». Il a rappelé les avancées en mixité énergétique, la massification des flux et le lancement du premier guichet unique maritime européen. Et de préciser : « Le long de l'axe Méditerranée-Rhône-Saône (MeRS), nous avons identifié une trentaine de sites stratégiques (...) Nous souhaitons créer une véritable colonne vertébrale industrielle, pour consolider cet axe et accroître notre attractivité économique ».

TERRITOIRES ET ENTREPRENEURS INTERNATIONAUX FACE AUX LIMITES PLANÉTAIRES : LE CAS DE L'EAU

La Fondation de la Mer et le leader américain Ecolab appellent à une mobilisation collective des acteurs économiques mondiaux. Grâce à l'innovation, à la coopération et à la sobriété, les entreprises peuvent transformer leurs pratiques et accélérer la transition vers une économie plus résiliente.

Face à la raréfaction de l'eau et la dégradation des écosystèmes marins, il apparaît clairement que ces enjeux ne pourront être surmontés sans l'engagement du monde économique.

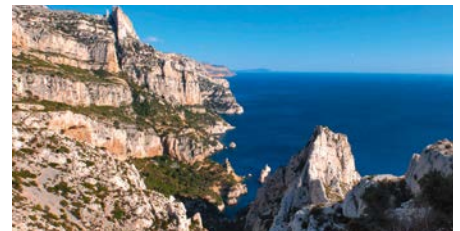
Les entreprises n'ont pas toujours conscience que l'eau est une ressource locale et finie, et qu'il faut apprendre à la partager grâce à une approche collaborative, a expliqué Paul Gosset, Vice-président et Directeur Général Europe et Asie centrale de la branche Energie, Sidérurgie et Minerais d'Ecolab.

Présent de longue date dans le Golfe de Fos, Ecolab accompagne les industriels engagés dans la décarbonation. « Sur le territoire, nous observons une diversité unique d'industries et de projets.

Le fait de rassembler autant d'activités sur une zone aussi concentrée crée des opportunités exceptionnelles pour mieux gérer l'eau, en mutualisant ressources, moyens, et infrastructures ».

Pour Alexandre Iaschine, Directeur Général de la Fondation de la Mer qui agit pour accélérer la protection de l'océan, adopter une approche pro-business est au cœur de son action. La Fondation a ainsi cherché à quantifier la contribution de la mer à l'économie française. Menée avec le cabinet de conseil BCG pendant un an, cette étude a révélé que l'océan contribue à hauteur de 14 % au PIB français.

« Ce chiffre, bien que significatif, n'a pas produit l'électrochoc attendu au sein des entreprises. C'est pourquoi nous avons développé des outils pour les aider à comprendre leur lien avec l'océan, identifier leur impact et construire une stratégie de protection durable », a-t-il expliqué.



En Provence, la Fondation collabore avec CMA CGM dans un programme de restauration de l'herbier de posidonie en Méditerranée.

Avec Digital Realty, elle mène une mission de sauvetage du phoque moine, espèce emblématique en voie d'extinction, en coopération entre Marseille et la Grèce.

La nécessité de collaborer est un point essentiel aussi bien pour la sauvegarde de l'océan que pour la gestion de l'eau. Paul Gosset, avec sa vision centrée à la fois sur l'Europe et l'Asie centrale, affirme que le territoire, grâce à sa concentration unique de projets diversifiés de décarbonation, pourrait devenir pionnier dans cette démarche vertueuse de préservation de la ressource en eau. Selon lui, seule la Corée du Sud dispose de grandes infrastructures industrielles permettant une gestion mutualisée de l'eau entre acteurs privés.

CONCLUSION

Parmi les métropoles françaises, la Métropole Aix-Marseille-Provence dispose d'un alignement rare entre géographie, talents, infrastructures et volonté politique pour tracer une trajectoire économique vertueuse, à la fois durable et attractive pour les investisseurs.

Depuis 4 ans, Provence Promotion, l'agence d'attractivité économique qui accompagne les entreprises étrangères dans leur projet d'implantation en Provence, et DZA, qui anime le Cercle des dirigeants d'entreprises étrangères en France et les cercles locaux à Marseille, Lille, et Lyon, coorganisent le Forum d'Aix-Marseille.

Ce temps fort, qui préfigure les États de la France, favorise un dialogue décentralisé entre les acteurs locaux publics et privés, et les investisseurs étrangers qui contribuent grandement à l'attractivité de la France et à son dynamisme économique.

Grâce à cette collaboration avec Provence Promotion, DZA valorise tout au long de l'année la Métropole Aix-Marseille-Provence, sa capacité à créer de la valeur et à proposer des solutions concrètes pour lever certains freins à l'investissement. Lors des dîners du Cercle provençal des dirigeants d'entreprises étrangères fondé en 2024, la communauté échange autour des grands enjeux de l'attractivité de la France et du territoire.

Ces initiatives s'inscrivent dans le cadre du programme d'influence économique porté par Provence Promotion et ses partenaires : la Métropole Aix-Marseille-Provence, la CCI Aix-Marseille-Provence, le Département des Bouches-du-Rhône, Euroméditerranée, le Port de Marseille Fos, l'Aéroport Marseille Provence, Aix-Marseille Université, Crédit Agricole, Digital Realty, Ecolab, Intercontinental et Kedge BS.



SIMPLIFIEZ VOTRE IMPLANTATION EN PROVENCE

Provence Promotion, l'agence d'attractivité économique de la Métropole Aix-Marseille-Provence et du Pays d'Arles, accompagne les entreprises françaises et internationales porteuses de projets qui souhaitent s'implanter dans les Bouches-du-Rhône. Nos services sont gratuits et confidentiels.

MISES EN RELATION STRATÉGIQUES

. Acteurs économiques, sectoriels, juridiques, de l'enseignement et de la formation, ...

RECHERCHE IMMOBILIÈRE

. Recherche de locaux et de foncier

INGÉNIERIE FINANCIÈRE

. Identification de leviers de financement : aides publiques et investisseurs privés
. Organisation de tours de table

RESSOURCES HUMAINES & MOBILITÉ

. Identification des viviers de compétences
. Informations sur la scolarisation, la santé, les transports, ...
. Assistance pour l'immigration professionnelle

VISIBILITÉ DE VOTRE IMPLANTATION

. Newsletter, réseaux sociaux et intégration dans la communauté Invest in Provence



FORUM D'AIX-MARSEILLE des groupes internationaux



REMERCIEMENTS

Un grand merci à nos partenaires, nos intervenants et à tous les participants à cette édition 2025 du Forum d'Aix-Marseille des groupes internationaux.

Intervenants

Doris Birkhofer

Présidente Siemens France

Laurence Bricteux

Responsable du programme d'accélération, Kedge Entrepreneurship et formatrice en IA générative

Christine Cabau Woehrel

EVP Assets and Operations, CMA CGM

Christophe Castaner

Président du Conseil de surveillance du Port de Marseille Fos

Jean-Luc Chauvin

Président de Provence Promotion et de la CCI Aix-Marseille-Provence

Hervé Fonlupt

Directeur de la raffinerie Rhône Energies à Fos-sur-Mer

Paul Gosset

Vice-président et Directeur Général Europe et Asie Centrale de la branche Energie, Sidérurgie et Minerais, Ecolab

François Hoehlinger

Senior Director France, Plug and Play

Alexandre Iaschine

Directeur général
Fondation de la Mer

Marc Lhermitte

Associé, Global Lead Attractiveness & Competitiveness, EY

Gérard Mestrallet

Représentant officiel de la France pour le corridor économique IMEC

Hervé Montazeaud

Country Head France, Infosys

José Noldin

Président et co-fondateur, Gravithy

Conor O'Riain

Directeur général, Ecocem

Vincent Sadé

VP, Head of Capital Deployment
Prologis France

Sami Slim

CEO, Telehouse France

Martine Vassal

Présidente de la Métropole
Aix-Marseille-Provence

Modérateurs

Olivier Biscaye

Directeur de la Rédaction, La Provence

Jérôme Tichit

Journaliste, BFM Business

Partenaires du Forum d'Aix-Marseille

